

2015 海峡两岸建筑院校学生交流工作坊

一、缘起

2011年12月，在第十四届两岸建筑学术研讨会的架构下，中华全球建筑学人交流协会在台北举办了第一届海峡两岸建筑院校学术交流工作坊，两岸重要的建筑院校，通过团队工作坊的方式，老师与学生进行了成功的设计交流活动。

2015年11月，第四届海峡两岸建筑院校学术交流工作坊将由中国建筑学会和中华全球建筑学人交流协会共同在广州举办。希望将两岸学术交流的影响力扩大，促进两岸建筑交流合作的可能性，为培养建筑界未来的人才而尽一份心力。

二、组织

（一）主办单位

主办单位：中国建筑学会和中华全球建筑学人交流协会

执行单位：华南理工大学建筑学院

（二）参加单位

台湾

成功大学建筑系 淡江大学建筑系 东海大学建筑系
中原大学建筑系 逢甲大学建筑系 文化大学建筑系
台科大建筑系 北科大建筑系

大陆

华中科技大学建筑与城市规划学院 湖南大学建筑学院
浙江大学建筑工程学院 华侨大学建筑学院
合肥工业大学建筑与艺术学院 武汉大学城市设计学院
昆明理工大学建筑与城市规划学院 华南理工大学建筑学院

参加人员：每校派一位带队老师和五名学生，总规模约 100 人。采取混合方式将学生分成若干设计小组，每个小组设两位指导老师（大陆、台湾各一位），每集约十位学生。工作坊将不邀请台方政治敏感人物参与。

（三）策划、评审团

1、召集人

何镜堂院士（大陆）、李祖原大师（台湾）

2、策划人

孙一民教授（大陆）、黄声远建筑师（台湾）

3、指导老师

由各校推荐

4、评审团成员

何镜堂、李祖原、崔愷、周畅、陆金雄、朱文一、吴光庭、林隽、孙一民、黄声远

三、主题与基地说明

主题：历史，我们共同写就！

广州号称“千年商埠”，是中国最重要的商业中心之一（图1）。作为中国最早的对外通商贸易口岸，历史源远流长。享誉全球的中国进出口商品交易会（“广交会”）从20世纪50年代至今一直在广州举行，以规模最大、时间最久、档次最高、成交量最多而荣膺“中国第一展”的称号。

琶洲岛紧邻广州新城市中轴线，东有黄埔古港古村，西望城市中轴线，北依珠江，南临黄埔涌，四面环水，面积10平方公里。琶洲岛与珠江新城、国际金融城共同组成华南金核：一江三城的广州大CBD地区（图2）。坐落于琶洲岛中部的国际会展中心及其周边区域，将把“中国第一展”提升到世界级博览会的层次。

始建于1985年的珠江啤酒厂，坐落于琶洲岛的西北端，现址占地24.3公顷（图3）。2009年市政府同意将珠啤纳入广州市“影响环保‘退二’企业搬迁”名单，2012年市委、市政府同意珠啤以更新改造方式就地建设企业总部，保留琶醍啤酒文化创意艺术区和啤酒博物馆，积极发展文化休闲饮食娱乐等啤酒辅业，打造广州旅游休闲观光新名片。2013年广州市同意珠啤自留地6.9公顷，剩余17.4公顷土地交由政府收储。

同时，广州市开始致力于在占地2.1平方公里的琶洲西区建设互联网创新集聚区，大力推动互联网发展，提高城市创新竞争力。目前已汇聚全国多家知名互联网企业，包括腾讯、阿里巴巴两大互联网巨头及复星集团、唯品会、UC、YY等品牌企业总部。这片约2.1平方公里的土地将如何被设计与建设，不仅成为众人瞩目的焦点，同时也被寄予带动和引领广州率先实现新型城市化的厚望。

琶洲西区珠江啤酒厂及其周边地块的发展充满各种挑战与可能性：

如何处理高效土地开发与片区历史特色保留、自然水系利用的冲突？

如何利用啤酒厂迁址后的遗留，将工业改造地区升级为健康绿色城区？

如何催化城市活力，处理职住人口平衡、布局公共服务设施、提升公共交通可达性、建立城市特色空间？

如何梳理实施过程与有效管理之间的矛盾？

如何将具有历史文化价值的旧工业区进行更新利用，实现文脉保护、自然效益、经济效益的多赢，由此提升整个片区的活力和可持续增长的动力。

琶洲西区，期待你的参与。

四、交流工作坊内容

(一) 工作坊

1、 工作坊地点

以华南理工大学建筑学院设计专业教室作为工作坊的场地。

2、 参加人数与分组

总计将招募 100 位学生及老师参加本次工作坊，并采取混合方式将学生分成 8 个设计小组，每一个小组设两位指导老师(大陆+台湾)，每组十位学生。

3、 时间：2015.11.30-2015.12.06

日期	11.30 (一)	12.01 (二)	12.02 (三)	12.03 (四)	12.04 (五)	12.05 (六)	12.06 (日)
早上		1.开幕式 2.基地调研	工作坊	工作坊	工作坊	1.答辩评图 2.颁奖	参观
下午	接机	工作坊	工作坊	工作坊	工作坊	参观	离穗
晚上	指导老师会议	主题演讲	主题演讲	主题演讲	工作坊成果展 专家评图	欢送晚宴	

(二) 主题演讲

平行于工作坊的操作，在晚间举办一系列的主题演讲扩大参与的机会。

每位台湾指导老师将受邀作一场演讲。

(三) 展览

工作坊每个设计小组所生产的设计构想与作品将公开展出，展出的场地为建筑学院 27 号楼北展厅。作品的电子版将在网站上展出。

(四) 参观

1、 设计基地调研（12 月 1 日）：

10:30 由华南理工大学乘大巴至设计基地。自由调研基地现状及周边环境。

(五) 颁奖

将在分组中评出一、二、三等奖，并发奖金和奖状以资鼓励。

五、 征集方式

本次配合两岸建筑学术交流研讨会的工作坊主要邀请两岸建筑院校进行，每个学校学生 5 名，由老师 1 名带队参加。总共约 100 名。

申请人报名时所需提交的材料：姓名、性别、身份证号（护照号码）、出生年月、出生地、所在院校、年级、个人简历与照片、手机号与 E-mail。

报名事宜：报名开始日期：2015 年 9 月 1 日，报名截止日期：2015 年 10 月 10 日，由各校推荐本科四年级以上（含四年级）或研究生参加，请将报名表同时传至：

华南理工大学建筑学院 徐好好老师：arhaohaoxu@scut.edu.cn

华南理工大学建筑学院 黄丽老师：arluhuang@scut.edu.cn

报名入选：报名者将由专家组裁定入选资格。

邀请函：组委会将在 10 月 20 日前给入选者发出邀请通知，指导教授及编组。

六、食宿费用

主办单位向受邀请学生及特邀指导老师提供在广州免费食宿与集体活动交通费用（2015 年 11 月 30 日-12 月 6 日，共 7 天），城市间交通旅费自负。

七、经费支持

中国大陆 8 所建筑学院共同提供经费支持。

八、工作坊工作安排

（一）议题组：

- 1、资料组：操作议题**拟定**与基地相关数据汇整，协助提供各设计小组进行设计所需要的数据。
- 2、网站组：设置交流网站作为推动工作坊联系，工作坊操作之前，本网站提供相关操作信息，作为各分组初步讨论之用。各组工作信息随时在网站上提供公开讨论，以累积工作坊的操作所生产的构想与作品。工作坊之后，可以成为两岸建筑学术交流的园地。

（二）实施组：

- 1、场地组：负责工作坊过程中的场地协调、分组以及必要的设备提供等等。
- 2、参观组：负责基地访查，广州参观行程与交通的安排。

（三）编辑组

- 1、展览：提供相关版面规范与支持，出图、裱褙、协助各组作品得以展出。
- 2、作品集编印：包括活动与工作坊成果的纪录。最后可以编集成册，作为正式出版。

（四）后勤组：联络、报名、住宿、用餐、摄影。

九、主题与基地说明附图



图 1：珠江风貌（来源：广州十三行史料陈列馆）

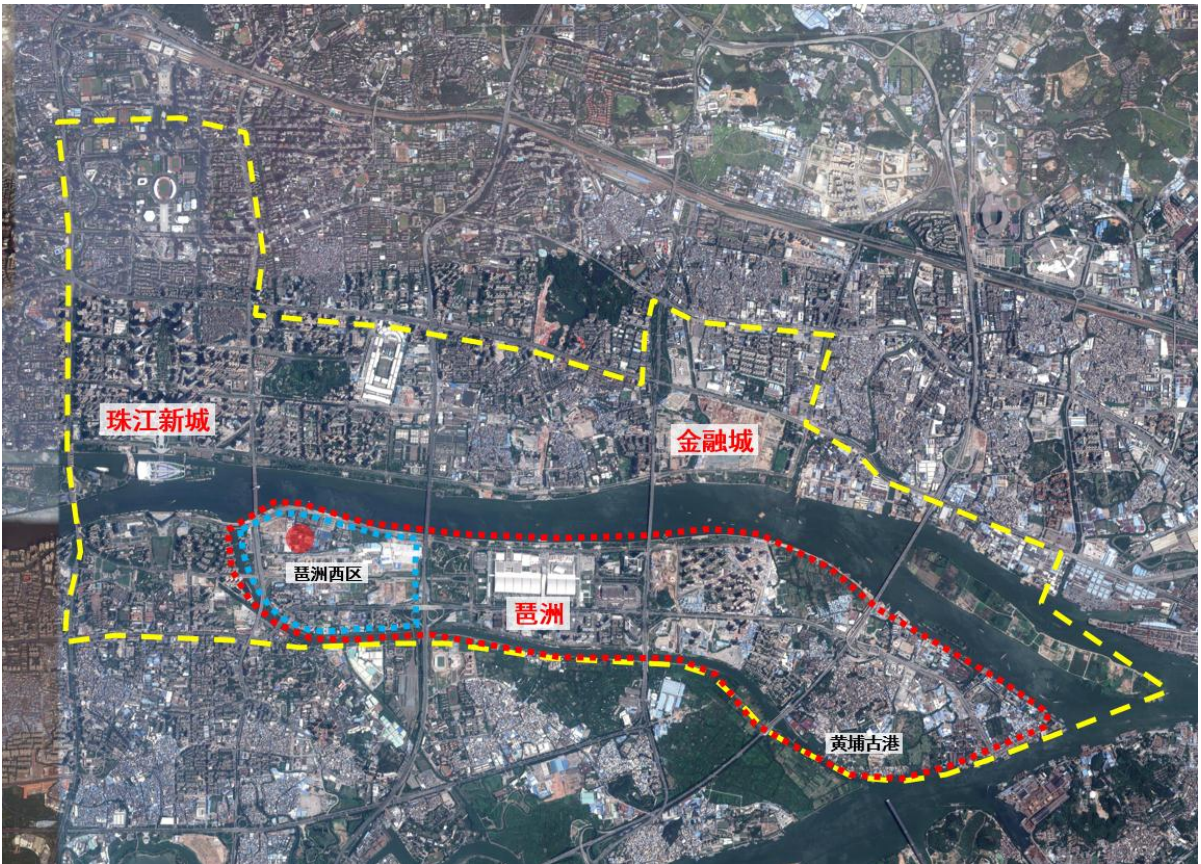


图 2：“一江三城”：琶洲、珠江新城、金融城区位图

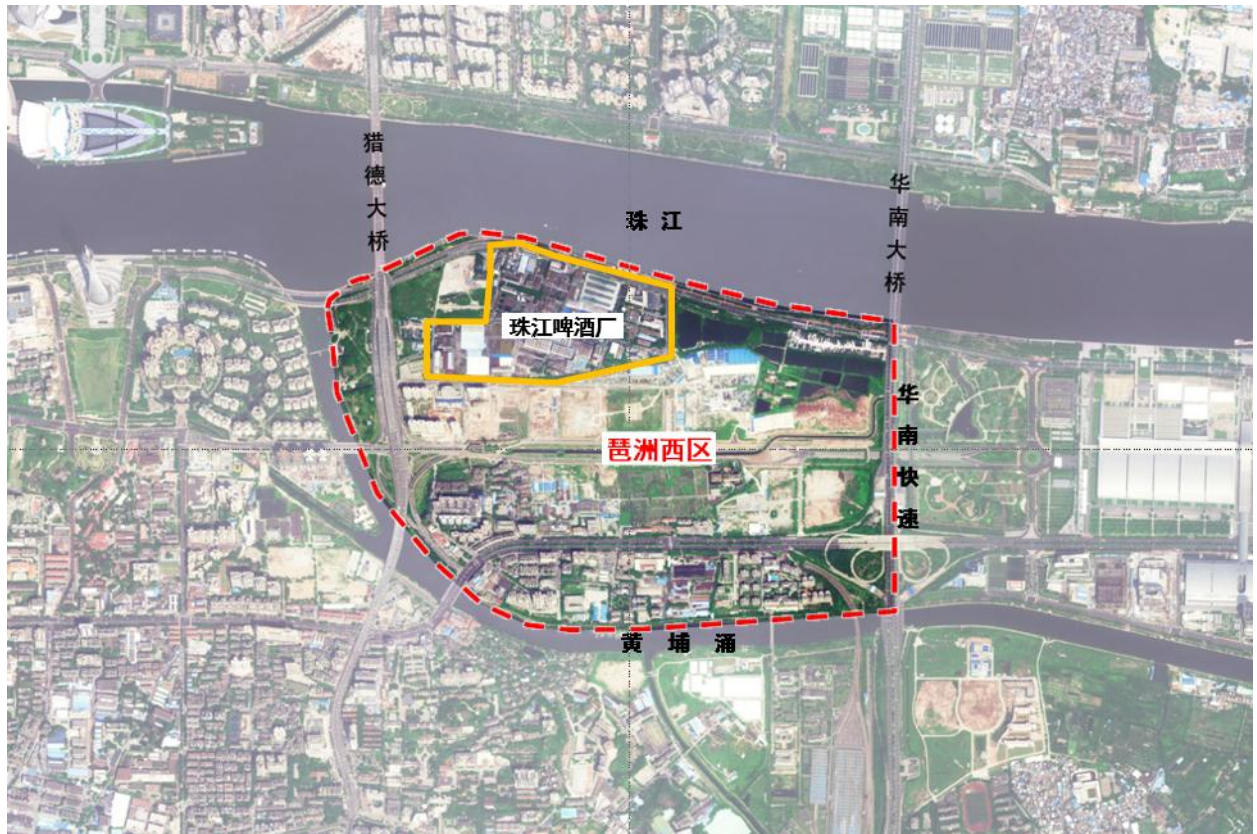


图 3：珠江啤酒厂在琶洲西区的区位图

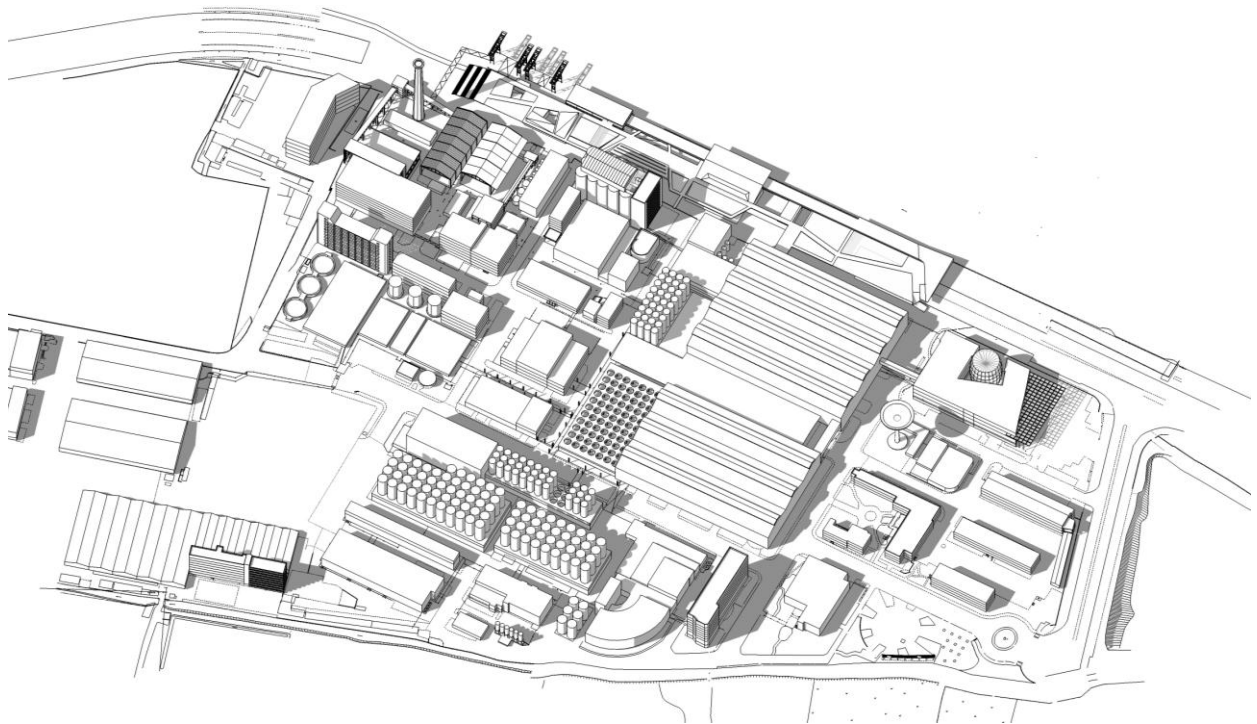


图 4：珠江啤酒厂 SU 模型轴测图 1

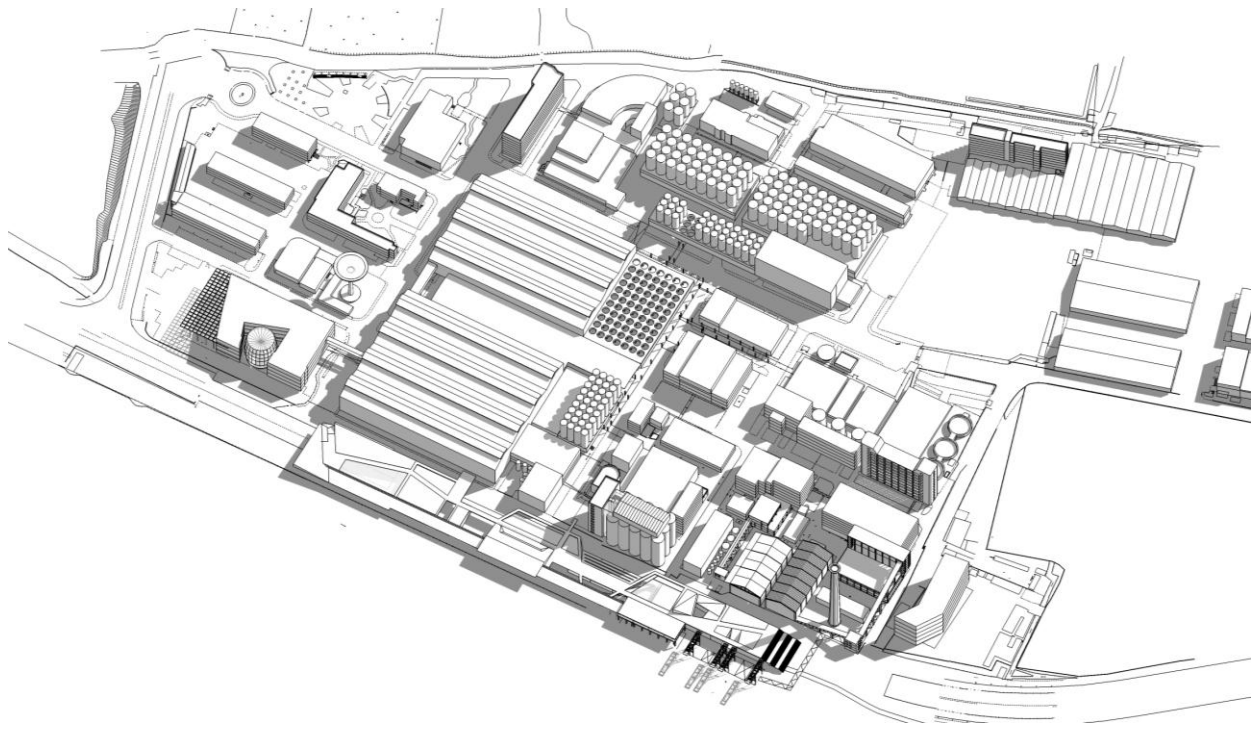


图 5: 珠江啤酒厂 SU 模型轴测图 2

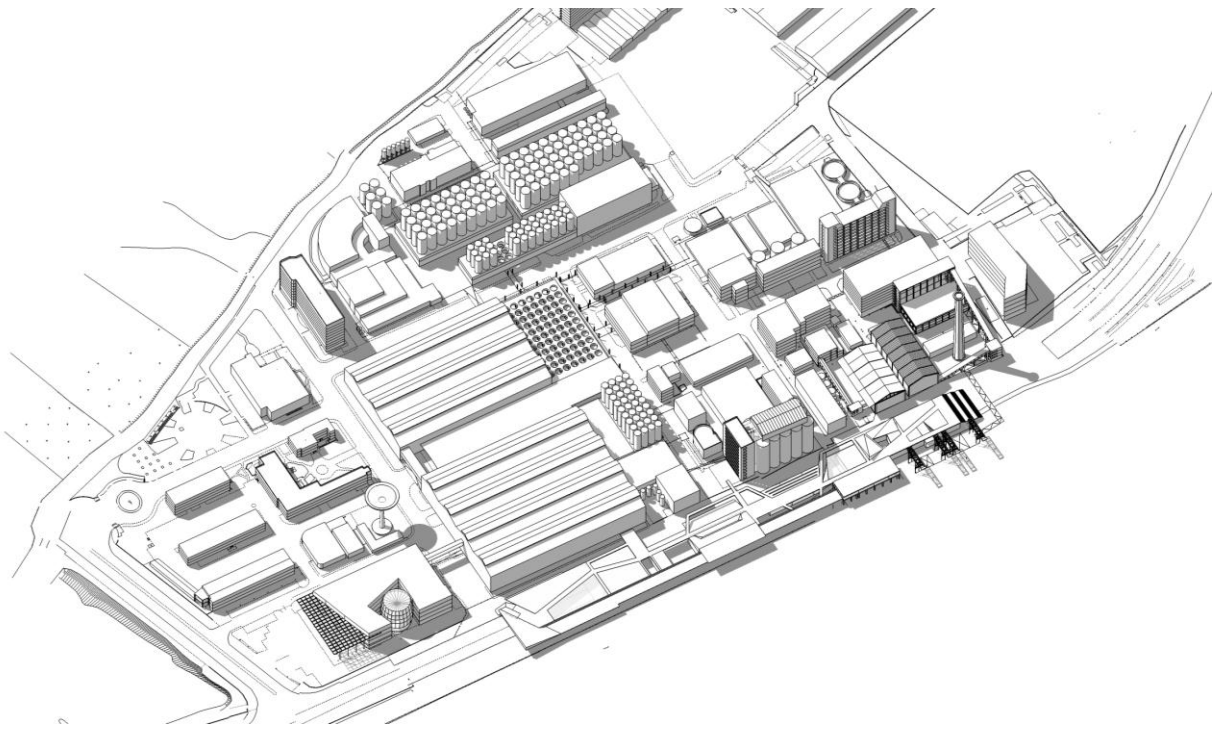


图 6: 珠江啤酒厂 SU 模型轴测图 3



图 7：珠江啤酒厂鸟瞰图 1



图 8：珠江啤酒厂鸟瞰图 2



图 9：琶醍现状照片

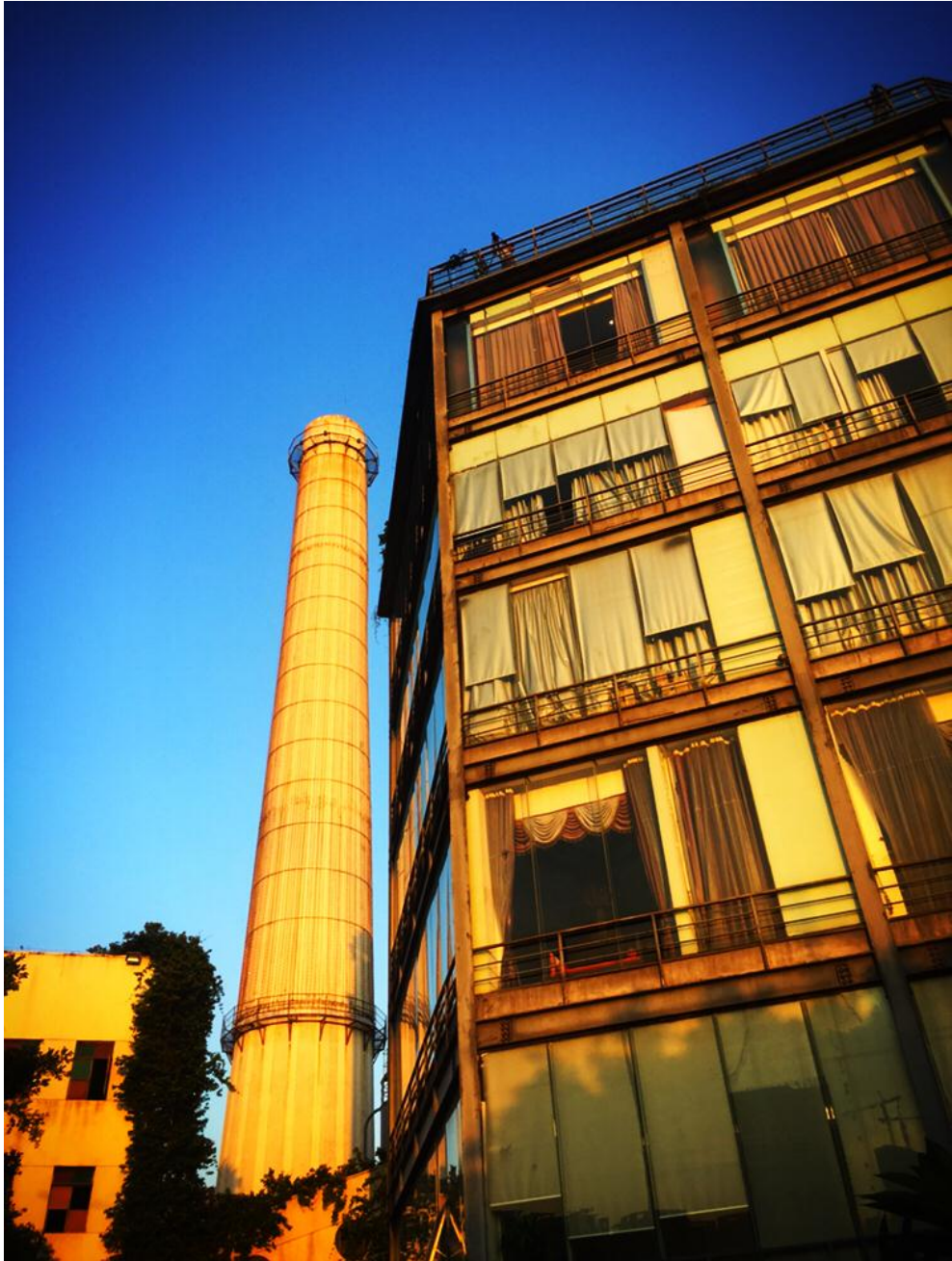


图 10: 琶醍现状照片